



LONGUE Marche  
...SINGULIÈRE  
@ SENS dessus -  
dessous

À LA FERME  
DU VINATIER  
2015 2016





## DES HABITS ET L'HÔPITAL...

Pourquoi portons-nous des vêtements et que racontent-ils des personnes qui les habitent ? De nos rapports aux autres et au monde, de notre appartenance à une corporation, d'une reconnaissance de ses pairs, mais également d'une hiérarchisation des relations, d'un marquage, d'une stigmatisation... ?

Dans une institution psychiatrique, quels enjeux revêt le vêtement aujourd'hui et les représentations contemporaines sont-elles les mêmes que celles d'hier ?

Pourquoi certains patients en psychiatrie portent-ils un pyjama alors qu'ils ne sont pas alités ? Pourquoi certains soignants portent la blouse et d'autres non ? Quelle place pour l'intime dans une uniformité de tenues ? Comment se démarquer des autres ? La saison de la Ferme du Vinatier sera résolument tournée autour de ces questionnements, avec une exposition intitulée **SENS DESSUS DESSOUS** qui exploitera cette question des usages et des représentations du vêtement à l'hôpital psychiatrique. Une création arts plastiques à partir de vêtements hospitaliers sera réalisée par les patients, avec la complicité de l'artiste Nadine Lahoz-Quilez et intégrera l'exposition, donnant ainsi la parole aux patients sur ce sujet. Des visites **SINGULIÈRES**, un ciné-débat et une journée de réflexion alimenteront les échanges et permettront d'aller plus en profondeur sur certains thèmes abordés dans l'exposition.

Une auteure (surprise !) sera également invitée à visiter l'exposition, s'emparer de ses matériaux sonores et visuels, de se les approprier pour écrire un texte qui sera présenté à l'occasion de la Fête du Livre de Bron...

La Cie Locus Solus s'inspirera quant à elle librement du sujet en travaillant sur le vêtement-costume comme *Seconde peau* avec un projet théâtral associant les patients dans une création qui sera présentée en juin à l'occasion des scènes de rencontres *Au cœur de tes oreilles*.

La Ferme du Vinatier invitera également dans le cadre de la Biennale Hors Normes l'artiste céramiste Bernadette Dagens à présenter sa sculpture-installation intitulée **LA LONGUE MARCHÉ des femmes**, donnant à voir la diversité des costumes de la femme dans le monde.

Vous l'avez compris, la saison prochaine de la Ferme aura comme fil rouge le vêtement...

Pour autant, la Ferme poursuivra et développera également ses collaborations avec les acteurs culturels, scientifiques et d'enseignement artistique du territoire et s'inscritra comme toujours dans les manifestations qui rythment la vie de la cité.

Vous découvrirez, au fil de ces pages le détail de cette saison que nous sommes heureux de vous présenter, en attendant de vous retrouver prochainement à la Ferme du Vinatier.

# VINATIER ! KARAVEL RÉSONNE KARAVEL RÉSONNE AU RÉSONNE AU VINATIER ! KARAVEL

Depuis 2007, le Centre Chorégraphik Pôle Pik organise le festival de danse hip-hop *Karavel* et présente chaque année le travail de nombreuses compagnies devant un public de plus en plus enthousiaste. En parallèle de la neuvième édition et de ses douze soirées programmées du 2 au 23 octobre 2015, la Ferme du Vinatier propose une exposition de photographies issues des précédentes éditions, de quoi admirer de beaux instantanés de chorégraphies hip-hop.

Le mercredi 14 octobre à 14H, les danseurs d'*Aircompagnie* feront irruption dans le centre hospitalier pour une répétition publique de leur spectacle *Pointure H2* ! Entre adresse et maladroitness, un quatuor clownesque s'approprie une partition de Mozart et l'écriture hip-hop pour se disputer un banc. À grands renforts de cabrioles, grands jetés aériens, jeux de mains et jeux de pieds, les quatre danseurs s'en donnent à cœur joie et s'envolent vers une légèreté et une inventivité proches de l'univers de Buster Keaton. Une mise en scène ludique pour petits et grands, amateurs candides ou connaisseurs exigeants.

Enfin, dans le cadre du *Marathon de la danse*, un danseur professionnel ira à la rencontre d'enfants hospitalisés au Vinatier pour une démonstration et un échange autour de la danse hip-hop et du métier d'artiste.

## KARAVEL EN PHOTOS

Exposition photographique  
Hall d'accueil de la Ferme du Vinatier.

**DU 23 SEPTEMBRE AU 30 OCTOBRE 2015**

du mardi au vendredi de 14H à 17H

Vernissage mardi 22 septembre à 18H30

Entrée libre

En partenariat avec le Centre chorégraphik

Pole Pik

[www.polepik.fr/karavel.action](http://www.polepik.fr/karavel.action)

## RÉPÉTITION PUBLIQUE DE LA CIE AIRCOMPAGNIE

**MERCREDI 14 OCTOBRE 2015 À 14H**

À la Ferme du Vinatier

Entrée libre dans la limite

des places disponibles

Réservation au 04 81 92 56 25

# LA LONGUE MARCHE DES FEMMES

Dans le cadre de la 6<sup>e</sup> Biennale Hors Normes, la Ferme du Vinatier accueille l'artiste céramiste plasticienne Bernadette Dagens et son œuvre intitulée *La longue marche des femmes*. Composée de 250 sculptures en terre émaillée, cette installation est un hommage aux femmes du monde entier. Fragiles mais volontaires, gracieuses mais déterminées, pacifistes mais fortes, différentes mais unies, toutes ces femmes ont été créées et rassemblées par l'artiste pour une longue marche de l'espoir et de la liberté.

Bernadette Dagens réalise des œuvres contemporaines où la céramique est toujours présente. Née en 1966, elle développe sa connaissance du volume à l'école d'Enseignement Supérieur d'Art de Bordeaux, puis se spécialise en céramique aux Beaux-Arts de Vallauris. Après avoir travaillé avec différents maîtres, elle installe son atelier à Lyon en 2005. Elle participe régulièrement à des concours et biennales, comme la biennale des lions de Lyon, ou le concours international de céramique de Carouge, en Suisse. Parallèlement, elle se consacre à des travaux de fond, plus personnels, sous forme d'installations et expérimente au fil de ses œuvres, des idées nouvelles.

Créée en 2005, la Biennale Hors Normes a pour ambition de présenter à un public de plus en plus important et diversifié, un foisonnement de créations réalisées par des artistes contemporains dont l'œuvre interroge nos critères d'appréciation. Pour cette réflexion, elle s'appuie sur de nombreux acteurs travaillant avec un large public éloigné. Du 9 au 18 octobre 2015, la 6<sup>e</sup> Biennale Hors Normes explore le thème *Intime - ex-time ; les interrupteurs intimes* et tente de mieux comprendre comment l'artiste décide un jour de créer en sortant de son for intérieur pour produire et donner à voir

## LA LONGUE MARCHÉ DES FEMMES

Exposition de Bernadette Dagens  
Salle d'exposition de la Ferme du Vinatier  
**DU 23 SEPTEMBRE AU 30 OCTOBRE 2015**

du mardi au vendredi de 14H à 17H

Vernissage mardi 22 septembre à 18H30

Entrée libre

Dans le cadre de la 6<sup>e</sup> Biennale Hors Normes

[www.art-horslesnormes.org](http://www.art-horslesnormes.org)





# QUELLES TENUES !

De septembre à novembre 2015, l'artiste plasticienne Nadine Lahoz-Quilez invitera les usagers du centre hospitalier à exprimer leur créativité au travers du vêtement hospitalier, dans l'optique de le revisiter, le transformer et l'individualiser au cours d'ateliers de création.

Le vêtement est un élément protecteur du corps. Il est aussi un signe identitaire qui permet le rattachement à une communauté, un groupe. Il est le support à une expression, une esthétique, plus ou moins influencée par la mode. Dans le milieu médical, les vêtements agissent comme des révélateurs contextuels et campent chacun des acteurs dans leur rôle. Modifier les tenues vestimentaires par un ajout d'éléments graphiques et formels, c'est aussi modifier les relations.

Dans le cadre de ce projet, il s'agit de permettre aux soignés d'exprimer leur ressenti à travers et sur tous les vêtements de l'hôpital : ceux du soin mais aussi ceux qui traduisent le quotidien du patient (chemise de nuit, pyjama...). C'est la possibilité d'exprimer ses sensations, d'évoquer son séjour, sa relation avec les personnels, mais aussi d'inventer une nouvelle géographie corporelle qui conduit aux frontières de l'imaginaire. L'enjeu étant de montrer qu'une autre voie est possible, celle d'une poésie du corps.

Au cours des ateliers, différentes techniques seront proposées afin que tous les participants puissent trouver un médium adéquat. Seront privilégiées celles du dessin, de la peinture et de la broderie (fils, perles, paillettes...). En complément, des matériaux comme le papier transfert pourront faciliter la réalisation.

Ces créations uniques seront ensuite intégrées à la scénographie de l'exposition *Sens dessus dessous*, comme une façon de donner la parole aux patients.

## QUELLES TENUES !

- Ateliers de création autour des vêtements de l'hôpital
- Avec l'artiste plasticienne Nadine Lahoz-Quilez
- À l'attention des personnes en soin au CH Le Vinatier

### DE SEPTEMBRE À NOVEMBRE 2015

Présentation des créations dans l'exposition *Sens dessus dessous* du 2 décembre 2015 au 3 juillet 2016



# SENS DESSUS DESSOUS

USAGES ET REPRÉSENTATIONS DU VÊTEMENT À L'HÔPITAL PSYCHIATRIQUE

Dans le cadre d'une saison culturelle dédiée au vêtement, la Ferme du Vinatier présente une exposition intitulée *Sens dessus dessous* du 2 décembre 2015 au 3 juillet 2016. Élaborée à partir des réflexions portées par un comité scientifique composé de professionnels d'horizons divers (psychiatres, historiens, anthropologues, artistes, etc.), elle tente de mieux cerner la spécificité de l'hôpital psychiatrique à travers l'usage, l'évolution et les représentations liées au vêtement dans l'institution. En quoi, le vêtement, comme enveloppe visible du corps permet de mieux dégager la part d'invisible en jeu dans les soins en psychiatrie ?

Depuis la naissance des asiles départementaux au XIX<sup>e</sup> siècle jusqu'à nos jours, il s'agira dans une première partie introductive de mieux comprendre le rôle du vêtement dans les grandes évolutions de la prise en charge de la maladie mentale dans notre société.

Puis l'exposition explorera les questionnements et enjeux liés au vêtement à l'hôpital psychiatrique aujourd'hui. D'abord au fil du soin, dans le quotidien de la relation entre soignants et soignés, en s'interrogeant par exemple sur le port du pyjama. Comment expliquer cette pratique institutionnelle dans un lieu où l'on soigne les esprits et où le quotidien du soin ne tourne pas autour du lit ? Mais aussi dans la construction de l'identité professionnelle, du sentiment d'appartenance à une corporation, au travers de la blouse blanche du médecin, de la tunique infirmière, ou encore du bleu de travail des services techniques. En quoi l'uniforme hospitalier peut-il être un marqueur de valeurs, de compétences, un facteur d'intégration ou bien d'exclusion ? Une section de l'exposition sera également consacrée à la circulation du linge dans l'établissement et à l'histoire de la blanchisserie du Vinatier.

Le visiteur sera aussi invité à plonger dans le discours des différents acteurs de l'hôpital grâce à des bornes audio placées tout le long du parcours d'exposition. Infirmiers, médecins, agents techniques, patients et retraités du Vinatier se sont confiés au micro d'une étudiante en anthropologie pour livrer anecdotes, récits d'expériences, et réflexions sur leur vécu du vêtement à l'hôpital.



# EXPOSITION

## SENS DESSUS DESSOUS

Usages et représentations du vêtement à l'hôpital psychiatrique.

Exposition

**DU 2 DÉCEMBRE 2015 AU 3 JUILLET 2016**

À la Ferme du Vinatier

Du mardi au vendredi de 14H à 17H

Les samedis et dimanches de 14H à 18H

Fermeture tous les jours fériés

et le vendredi 6 mai

Vernissage le 1<sup>er</sup> décembre 2015 à 18H30

Plein tarif : 3 euros

gratuit : patients et personnels du

CH Le Vinatier, enfants de moins de 12 ans

Une exposition conçue par la Ferme du Vinatier

Comité scientifique : Marina Chauliac,

Natalie Giloux, François Laplantine, Anne

Monjaret, Anne-Marie Pascoli, Marina Rougeon,

Jorge P. Santiago, Jacques Poisat, Brigitte

Riboreau, Jean-Christophe Vignoles, Marion

Vivier, Isabelle Von Bueltz-Ingsoewen

Scénographie : Pierre-Vincent Fortunier,

Le Muséophone

Enquête ethnologique : Geneviève L. Lodovici

# JOURNÉE DE RÉFLEXION

Le jeudi 17 mars, dans le cadre des Semaines d'Information sur la Santé Mentale, la Ferme du Vinatier associe professionnels en santé mentale, chercheurs en sciences sociales et artistes pour une journée de partage et de réflexions autour du vêtement à l'hôpital psychiatrique et plus largement dans la société. Tout au long de la journée, conférences et tables-rondes permettront d'approfondir et d'échanger autour de plusieurs sujets abordés dans l'exposition. Retrouvez prochainement tout le programme de cette journée sur le site de la Ferme du Vinatier [www.ch-le-vinatier.fr/ferme](http://www.ch-le-vinatier.fr/ferme)

# VISITES SINGULIÈRES

De décembre à juillet, la Ferme du Vinatier propose au public de venir découvrir ou redécouvrir l'exposition en compagnie de guides singuliers. Auteurs invités de la Fête du Livre de Bron, du festival Quais du Polar, danseurs, artistes, musiciens... autant d'occasions de porter un regard original sur l'exposition et son sujet.

## JEUDI 21 JANVIER 2016 À 19H

Visite singulière en compagnie de

Nadine Lahoz-Quilez, artiste plasticienne.

Suite à sa résidence artistique

*Quelles tenues !* et à la restitution,

dans l'exposition, des ateliers menés

avec les patients du centre hospitalier.

## JEUDI 3 MARS 2016 À 19H

Horaire à confirmer

Visite singulière en compagnie d'un auteur

invité de la Fête du Livre de Bron

En partenariat avec l'association

LiSe à Bron

# CINÉ-DÉBAT

Dans le cadre de leur partenariat, la Ferme du Vinatier et le cinéma les Alizés accueillent le réalisateur Nicolas Philibert pour une projection de son film *La moindre des choses*, suivie d'un échange avec la salle.

Au cours de l'été 1995, fidèles à ce qui est désormais devenu une tradition, pensionnaires et soignants de la clinique psychiatrique de La Borde se rassemblent pour préparer la pièce de théâtre qu'ils joueront le 15 août. Au fil des répétitions, le film retrace les hauts et les bas de cette aventure. Mais au-delà du théâtre, il raconte la vie à La Borde, celle de tous

## JEUDI 31 MARS 2016 À 19H

Visite singulière en compagnie

d'un auteur invité de *Quais du Polar*

À l'occasion de la douzième édition

du festival

## SAMEDI 21 MAI 2016 À 19H

Visite singulière en compagnie

des comédiens de *Locus Salus*

Dans le cadre de leur résidence *Seconde peau*

à la Ferme du Vinatier

À l'occasion de la 12<sup>e</sup> Nuit Européenne

des Musées

## JEUDI 9 JUIN 2016 À 19H

*Corps inventif*

Visite dansée par la Cie Pascoli

Dans le cadre des scènes de rencontres

*Au cœur de tes oreilles*

*les jours, le temps qui passe, les petits riens, la solitude et la fatigue, mais aussi les moments de gaieté, les rires, l'humour dont se parent certains pensionnaires, et l'attention profonde que chacun porte à l'autre.*

## LA MOINDRE DES CHOSES

**JEUDI 4 FÉVRIER 2016 À 20H30**

En présence du réalisateur Nicolas Philibert

Cinéma Les Alizés à Bron

Plein tarif : 6,50 euros

Tarif réduit : 4 euros pour les

professionnels et patients du CH le Vinatier

# EN AVANT EN MUSIQUE... À LA

# L'HÔPITAL !

Le Centre de Formation de Musiciens Intervenant à l'école de l'Université Lumière de Lyon et le Centre Hospitalier Le Vinatier construisent depuis de nombreuses années des actions en commun, qui ont conduit à l'implantation de la structure d'enseignement artistique sur le site de l'hôpital et la signature d'une convention de partenariat culturel, encadrant les nombreuses collaborations mises en œuvres au bénéfice des patients et des équipes de soin.

Ainsi, les deux établissements développent une formation professionnelle annuelle à destination de leurs personnels respectifs, permettant de tisser des liens entre les deux secteurs artistique et soignant, et de favoriser la créativité et l'acquisition d'outils potentiellement réutilisables dans leurs quotidiens professionnels. Cette année, la formation sera axée sur le lien entre texte et musique avec la Cie du Théâtre Détours. Les étudiants du CFMI sont également impliqués au travers de stages dans les unités de pédopsychiatrie et de concerts lors de différentes manifestations de la Ferme du Vinatier.

Le Conservatoire à Rayonnement Régional de musique de Lyon (CRR) est également fortement engagé auprès de l'hôpital avec le dispositif des *Tisseurs de Sons*. Ce dernier se décline en ateliers de pratique musicale pour les enfants suivis à l'hôpital, dans une logique d'ouverture sur l'extérieur (accueil de concerts de musiciens du CRR ou du CFMI au sein des services, sorties des enfants à des spectacles, et rencontres musicales avec les écoles de proximité...). Cette saison, huit services de pédopsychiatrie de l'hôpital\* bénéficieront ainsi de ce dispositif artistique et éducatif conduit par des musiciens professionnels.

La Ferme du Vinatier travaille très régulièrement avec d'autres structures d'enseignement artistique du territoire, tels que l'École Nationale de Musique, ou encore l'ENSATT, et développera cette année un nouveau partenariat avec le Conservatoire National Supérieur de Musique et de Danse (CNSMD) de Lyon, en accueillant en résidence Sam Perkin, *Artist Diploma*, qui présentera sa création lors des scènes de rencontres *Au cœur de tes oreilles*.

\* le CATT Petite Enfance et l'Unité de soin pour adolescents (Lyon 8°), le CMP de Bron, le CMP enfants de Rillieux-la-Pape, l'Unité 6-13 ans (Bron), l'Hôpital de Jour Le Grand Chemin (Bron), le Centre de Jour Le Fil d'Ariane (Vaulx-en-Velin) et l'unité de périnatalité Natecia (Lyon 8°).



# NOËL AU BALCON ...

La nature a pris ses quartiers d'hiver, et la perspective de réjouissances de fin d'année se profile...

C'est l'occasion pour l'hôpital d'allumer ses lampions et de proposer aux publics bien emmitoufflés de se retrouver autour de propositions chaleureuses et festives...

Les étudiants des structures d'enseignement artistique partenaires de la Ferme seront bien entendu mis à l'honneur, de même que certains artistes que la Ferme a eu à cœur d'accueillir en résidence dans ses murs...

Alors, n'hésitez pas, en décembre, Noël se fera au balcon !

## NOËL AU BALCON DU 16 AU 18 DÉCEMBRE 2015

Concerts et spectacles tous publics  
À la Ferme du Vinatier  
Gratuit

Retrouvez tout le détail  
de la programmation  
de Noël au Balcon  
dès le mois de novembre  
sur le site de la Ferme du Vinatier  
[www.ch-le-vinatier.fr/ferme](http://www.ch-le-vinatier.fr/ferme)

# AU CŒUR DE TES OREILLES

Chaque année, pendant une semaine au mois de juin, l'hôpital se met au diapason de l'été. Artistes amateurs et professionnels, étudiants des structures d'enseignement artistique de la région, patients, personnels et public extérieur se rencontrent alors au travers de propositions artistiques festives de qualité et gratuites pour tous. Concerts, spectacles, déambulations festives, installations, performances et expositions permettent à tout un chacun de porter un regard différent sur l'hôpital.

Pour sa 13<sup>e</sup> édition, petits et grands pourront ainsi découvrir *Seconde peau*, la création théâtrale de la Cie Locus Solus, fruit d'une résidence à la Ferme du Vinatier avec un groupe de patients de l'hôpital autour du thème de l'habit et du costume. Le public pourra également découvrir l'exposition *Sens dessus dessous* avec une visite singulière dansée de la Cie Pascoli, une façon de découvrir de façon ludique et poétique cette exposition.

Le récent partenariat avec le CNSMDL permettra aux publics de découvrir l'artiste Sam Perkin et sa création musicale *Brother* mettant en scène le dialogue d'un violon et d'une flûte filmé et projeté en direct avec un percussionniste jouant en live... Entre improvisation et écriture en abîme.

De nombreuses autres propositions festives, imaginées avec les partenaires de la Ferme, seront présentées aux publics, déclinant des esthétiques variées : spectacle hip hop des groupes du Centre Chorégraphik Pôle Pik, musique classique, jazz, rock et contemporaine avec les étudiants du CFMI, du CRR et de l'ENM de Villeurbanne...

Les enfants ne seront pas en reste, puisque les deux mercredis du festival leur seront consacrés avec des propositions jeune public drôles et éclectiques...

Il y aurait bien d'autres choses encore à dire, mais nous préférons garder un peu de surprise... alors, rendez-vous au mois de juin et ouvrez grand vos oreilles !

## AU CŒUR DE TES OREILLES

DU 8 AU 15 JUIN 2016

13<sup>e</sup> édition des scènes de rencontres  
Festival de musique et spectacle vivant

Retrouvez tout le détail  
de la programmation du festival  
dès le mois de mai  
sur le site de la Ferme du Vinatier  
[www.ch-le-vinatier.fr/ferme](http://www.ch-le-vinatier.fr/ferme)

## QUELQUES RV À NE PAS MANQUER :

Mercredi 8 et mercredi 15 juin 14H30  
spectacles jeune public  
Jeudi 9 juin 19H30  
*Corps inventif*, visite dansée de la Cie Pascoli  
Vendredi 10 juin 2016 à 19H30  
Création musicale *Brother*  
pour percussionniste solo et vidéo  
de Sam Perkin, *Artiste Diploma* au CNSMDL





# ÉCLATS D'ART



## RÉSEAU DES PROJETS ARTISTIQUES DES UNITÉS DE SOIN DU CH LE VINATIER. COORDONNÉ PAR LA FERME DU VINATIER

Pour la 10<sup>e</sup> saison consécutive, les services de soin de l'hôpital ont la possibilité de développer un projet culturel dans le cadre d'un dispositif intitulé *Éclats d'Art*, déclinaison interne à l'hôpital du programme régional Culture et Santé.


Fresque géante, exposition photographique, spectacles musicaux, saynètes théâtrales, univers du cirque... Ces projets associent les patients dans des dynamiques de création, avec l'engagement d'artistes professionnels de qualité et la participation de structures culturelles de proximité, favorisant ainsi le lien avec la cité.

En 2015-2016, six services du CH Le Vinatier bénéficieront ainsi de ce dispositif.

### LAURÉATS DE L'APPEL A PROJET 2015-2016

Le Centre de Jour Paul Cézanne de Bron (adultes) développera un projet intitulé *Sur les ailes du vent*, alliant théâtre, musique et travail de lumières avec la comédienne Martine Meirieu. L'idée étant de solliciter l'imaginaire des participants, de les faire travailler à partir de matières plastiques colorées, et d'inventer une histoire poétique qui prendra peu à peu la forme d'un spectacle qui sera présenté à la médiathèque de Bron. Des rencontres à la médiathèque tout au long du projet permettront de favoriser le lien social et la vie de quartier.

Le Centre d'Accueil Thérapeutique à Temps Partiel Séraphine Louis (adultes) situé dans les pentes de la Croix-Rousse (Lyon 1<sup>er</sup>) élaborera un projet artistique en partenariat avec le Théâtre de la Croix-Rousse autour de la *Déclaration des droits de l'homme de 1948*. Les apprentis comédiens du CATTTP seront ainsi invités à décliner ce thème, avec l'aide d'une artiste maniant l'art du soundpainting et le chant, et la capacité de Jean Lacornerie, directeur du Théâtre et metteur en scène du projet à prendre en compte toutes les propositions pour en faire une création commune, unique, qui sera présentée sur la grande scène du Théâtre !

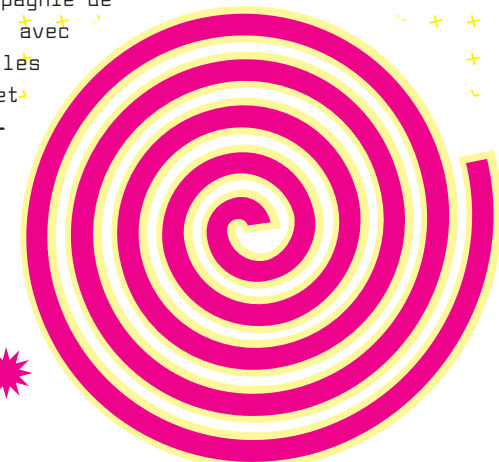


L'Unité d'hospitalisation pour enfants 6-13 ans engagera quant à elle un projet collectif arts plastiques et écriture faisant appel aux *émotions artistiques*, avec la contribution de Barbara Lerch, jeune artiste plasticienne. L'objectif étant de permettre aux enfants d'explorer les différentes émotions, leur donner forme. Ils seront aiguillés tout au long du projet par les médiateurs de la Médiathèque du Bachut (Lyon 8<sup>e</sup>) qui leur proposeront des ouvrages sur cette thématique et accueilleront la création finale des enfants en septembre 2016. Un livret, sorte de journal de bord du projet comprenant les reproductions des textes et des dessins, sera également réalisé et remis à l'ensemble des enfants, puis servira de trace pour ceux qui seront accueillis plus tard dans la structure.

Les Unités Lasègue et Bonnafé (adultes) montent un projet en commun autour de leur identité villeurbannaise, en s'inspirant des lieux emblématiques de la ville, en les photographiant au polaroid et en les reproduisant sur les murs des deux services avec la technique du graffiti, aidés par les artistes de l'association Lyon Bombing. Ces créations in situ seront également visibles par tous lors d'une exposition photographique présentée au Centre Culturel de la Vie Associative, créant ainsi une passerelle entre l'hôpital et la cité.

L'Unité Alfred Sisley (personnes âgées) associera ses publics à la découverte du graffiti avec l'artiste Pierre Tarraquois. Avec son aide, ils investiront le préau extérieur pour une mise en couleur de l'espace sur la thématique de la nature, en lien avec le projet de jardin déjà développé au sein de ce service. Une exposition photographique avec Adrien Milliot valorisera ce projet au-delà des murs de l'unité, en itinérance dans différents lieux de l'agglomération, dont la Maison des Essarts à Bron.

Enfin, le CATTTP pour adolescents - Lyon 2<sup>e</sup> élaborera un projet autour des arts du cirque en compagnie de l'école de cirque *En piste avec Romano*, avec l'envie d'associer les adolescents et les soignants autour de la découverte de cet univers, de changer les regards soignants-soignés, de les faire s'ouvrir sur l'extérieur, de les mettre en scène jusqu'au spectacle final où le public pourra les découvrir *tous en piste* au cours du festival de cirque organisé chaque année en juin à Caluire.



SECONDE

# PEAU

Une veste à carreaux, un chapeau en feutre, une paire d'escarpins rouges, un t-shirt « I love Paris » et une robe en soie... Vêtements du quotidien, parures, protection, signature d'une personnalité, affirmation d'un style... De janvier à juin 2016, les comédiens de la compagnie Locus Solus seront en résidence à la Ferme du Vinatier et proposeront des ateliers théâtre aux personnes en soin, en les invitant à jouer et à rêver à partir du vêtement, de ses codes et de ses représentations.

Si on affirme avec Shakespeare que le monde est un théâtre, alors chacun de nos vêtements devient un costume de scène, le moindre accessoire un signe pour écrire une aventure. Inversement, si un personnage de Molière avait à s'habiller aujourd'hui, comment le verrions-nous, quelle couleur, quelle coupe lui conseiller ? Pour Dom Juan cette chemise rouge ? Pour l'avare ce pantalon gris ?

Accompagnés par les comédiens de la Cie, une costumière et un artiste plasticien, les patients inventeront à partir du vêtement pour aller du concret à l'imaginé, de leurs quotidiens aux grands textes de théâtre. Chaque étape sera l'occasion d'un mode de narration spécifique, en vue de réaliser un spectacle riche des expériences de chacun et qui sera joué le mercredi 8 juin à l'occasion des scènes de rencontres *Au cœur de tes oreilles*. Dans la peau du personnage comme dans un vêtement. Le costume de théâtre comme une seconde peau...

## SECONDE PEAU

Résidence artistique de la Cie Locus Solus

**DE JANVIER À JUIN 2016**

Ateliers théâtre à l'attention des personnes en soin

Spectacle à la Ferme du Vinatier

le mercredi 8 juin 2016 à 19H30

Retrouver le travail de Locus Solus sur

[www.platformemelocusolus.fr](http://www.platformemelocusolus.fr)

# UN PONT ENTRE L'HÔPITAL...

Depuis sa création, la Ferme du Vinatier s'inscrit activement dans les manifestations engagées par les différentes composantes hospitalières et qui rythment la vie du CH Le Vinatier. Axées autour de sujets en lien avec la psychiatrie, ces manifestations prennent la forme de rencontres, débats, projections et de partage d'expériences, associant les différentes cultures professionnelles de l'institution.

## JOURNÉES CINÉMA ET PSYCHIATRIE

La 5<sup>e</sup> édition des *Journées Cinéma et Psychiatrie* proposera aux publics d'aborder la question des âges et des générations. De la construction des premiers liens de l'enfant avec son entourage à leur effacement progressif dans la vieillesse en passant par leur interruption brutale après une maladie ou un suicide, à chaque âge de la vie, ces liens soutiennent et construisent nos identités. Chaque film présenté permettra d'explorer les singularités et les différentes facettes de ces liens mais aussi les attaques ou les distorsions dont ils sont parfois l'objet. Chaque projection sera suivie d'échanges entre professionnels du soin, usagers et cinéastes.

## JOURNÉES DU VINATIER

Chaque année en juin, Le CH Le Vinatier invite les professionnels de santé de la région mais également toute personne intéressée par la psychiatrie à participer à ces deux jours de rencontres et d'échanges autour d'une thématique en lien avec la santé mentale et ses enjeux dans notre société. Alternant récits d'expériences, communications scientifiques ou encore tables-rondes, ces temps se veulent propices aux discussions. En écho au thème choisi chaque année, La Ferme du Vinatier imaginera une contribution artistique surprise.

## JOURNÉES CINÉMA ET PSYCHIATRIE

### ACCORDS D'ÂGES

**17 ET 18 NOVEMBRE 2015**

Projections-débats

Centre social, amphithéâtre de l'IFSI et Ferme du Vinatier

Inscription au 04 37 91 50 23 -

[julie.guitard@ch-le-vinatier.fr](mailto:julie.guitard@ch-le-vinatier.fr)

Gratuit pour les personnels

du CH Le Vinatier et les étudiants.

30 € par jour ou pass à 50 € pour

les personnes extérieures.

Cette formation peut être prise en charge

par la formation continue de votre

établissement. N° de formateur 8269P422569.

## JOURNÉES DU VINATIER

**16 ET 17 JUIN 2016 (DATES À CONFIRMER)**

Réflexions scientifiques et contributions

artistiques

Inscription au 04 37 91 50 10

[lydie.sartelet@ch-le-vinatier.fr](mailto:lydie.sartelet@ch-le-vinatier.fr)

Gratuit pour les personnels

du CH Le Vinatier.

20 € pass pour les deux jours pour

les personnes extérieures,

10 € pour les étudiants.

Cette formation peut être prise en charge

par la formation continue de votre

établissement. N° de formateur 8269P422569



# ... ET LA CITÉ

## KARAVEL

Pour sa neuvième édition, le festival de danse hip-hop *Karavel*, organisé chaque année par le centre chorégraphique Pole Pik, réunira 32 compagnies pour 12 soirées de spectacles du 2 au 23 octobre 2015. Pour faire résonner cet événement jusque dans les murs de l'hôpital, la Ferme du Vinatier propose une exposition photographique des précédentes éditions du festival, ainsi qu'une répétition publique de la Cie *Aircompagnie* le mercredi 14 octobre à 14h.

## MODE D'EMPLOI ET ASSISES INTERNATIONALES DU ROMAN

Depuis maintenant quatre ans, la Ferme du Vinatier s'associe à la Villa Gillet pour les deux festivals qu'elle organise à l'automne et au printemps : *Mode d'Emploi* et *les Assises Internationales du Roman*, deux rendez-vous qui permettent de croiser les thématiques explorées par la Ferme du Vinatier avec le travail d'écrivains et de chercheurs en sciences sociales.  
(dates et auteurs invités à venir sur [www.ch-le-vinatier.fr/ferme](http://www.ch-le-vinatier.fr/ferme))

## REGARDS CROISÉS SUR LA CHRONICITÉ EN PSYCHIATRIE

Définitions, enjeux, représentations, Workshop organisé dans le cadre du partenariat recherche Université Lyon2 / CH Le Vinatier et du programme de recherche *Chronipsy*.

## MIDI MUSIQUE AVEC L'ESPACE ALBERT CAMUS

Un concert, un sandwich et un verre, c'est la formule des *Midis musicales* organisés par l'Espace Albert Camus. Jeudi 7 janvier, le temps d'une pause, venez découvrir Gérard Morel, jongleur de mots dont le récital acoustique s'écoute comme un poème. De mots crus en mots doux, il triture la rime, chatouille consonnes et voyelles pour ciseler des chansons à sa peinture, en phase avec sa bonhomie émouvante et ses éternelles bretelles. Il réhabilite les calembours pour faire le portrait d'une humanité joyeuse avec les femmes comme muses favorites.

## LA MOINDRE DES CHOSES

Dans le cadre de leur partenariat, la Ferme du Vinatier et le cinéma Les Alizés de Bron accueillent le réalisateur Nicolas Philibert pour une projection de son film *La moindre des choses*, suivie d'un échange avec la salle. Tourné en 1996 au sein de la clinique psychiatrique de *La Borde* fondée en 1953 par Jean Oury, ce documentaire rend compte de l'esprit si particulier qui habite les lieux, de cette attention extrême que chacun porte aux autres.

## FÊTE DU LIVRE DE BRON

Avec son partenaire historique, l'association Lire à Bron, la Ferme du Vinatier organise la soirée de lancement de la Fête du Livre de Bron le jeudi qui précède les trois jours du festival. Rendez-vous le 3 mars à 20h pour une soirée en compagnie d'un auteur invité de la Fête du livre.

## QUAIS DU POLAR

Cette année, la Ferme du Vinatier engage un nouveau partenariat avec *Quais du Polar*. Un auteur invité du festival viendra proposer au public une visite singulière de l'exposition *Sens dessus dessous* autour du vêtement à l'hôpital psychiatrique.

Chaque saison, la Ferme du Vinatier accueille des artistes pour de courtes résidences de création. Sur le temps de leur présence sur le site, ils proposent des interventions artistiques dans les services de soin. Cette année, les Cies U'Gomina, Allegria Symphonique Orchestra, Les Bretons de Lyon, Maeva Combescot et Maïa Arnaud iront à la rencontre des patients du centre hospitalier.

## KARAVEL

Répétition publique de la Cie Aircompagnie  
**MARDI 14 OCTOBRE 2015 À 14H**  
À la Ferme du Vinatier  
Entrée libre dans la limite des places disponibles  
Réservation fortement conseillée au 04 81 92 56 25  
En partenariat avec Pôle Pik et le festival Karavel du 02 au 23 octobre 2015  
[www.polepik.fr/karavel.action](http://www.polepik.fr/karavel.action)

## REGARDS CROISÉS SUR LA CHRONICITÉ EN PSYCHIATRIE

Définitions, enjeux, représentations  
Workshop organisé dans le cadre du partenariat recherche Université Lyon2  
CH Le Vinatier  
(programme de recherche Chronipsy)  
**JEUDI 26 NOVEMBRE 2015 DE 9H À 17H30**  
À la Ferme du Vinatier

## MIDI MUSIQUE

**MERCREDI 7 JANVIER 2016 À 12H30**  
à la Ferme du Vinatier  
Gérard Morel, chant et guitare acoustique  
Plein tarif : 11 euros  
tarif réduit : 8 euros (sandwich et verre compris)  
Réservations auprès de l'Espace Albert Camus  
04 72 14 63 40  
[www.albertcamus-bron.fr](http://www.albertcamus-bron.fr)

## LA MOINDRE DES CHOSES

Projection du documentaire suivi d'un échange  
avec le réalisateur Nicolas Philibert  
**JEUDI 4 FÉVRIER 2016 À 20H30**  
Au cinéma Les Alizés de Bron  
Plein tarif 6,50 euros  
Tarif réduit de 4 euros pour les professionnels et patients du CH le Vinatier  
[www.cinemaalesalizes.com/](http://www.cinemaalesalizes.com/)

## FÊTE DU LIVRE DE BRON

Visite singulière de l'exposition *Sens dessus dessous* en compagnie d'un auteur invité de la Fête du livre  
**MARDI 3 MARS 2016 À 19H**  
Horaire à confirmer  
Soirée de lancement de la Fête du Livre de Bron  
Entrée libre  
[www.fetedulivredebron.com](http://www.fetedulivredebron.com)

## QUAIS DU POLAR

Visite singulière de l'exposition *Sens dessus dessous* en présence d'un auteur invité du festival  
**JEUDI 31 MARS 2016 À 19H**  
Entrée libre  
[www.quaisdupolar.com](http://www.quaisdupolar.com)

# AGENDA SEPTEMBRE 2015 JUIN 2016

## DU 23 SEPTEMBRE AU 30 OCTOBRE 2015 LA LONGUE MARCHÉ DES FEMMES

Exposition de Bernadette Dagens dans le cadre de la 6<sup>e</sup> Biennale Hors Normes

## DU 23 SEPTEMBRE AU 30 OCTOBRE 2015 KARAVEL EN PHOTOS

Exposition photographique

## 14 OCTOBRE 2015 À 14H SHOW HIP-HOP DE AIRCOMPAGNIE

Festival Karavel

## 17 ET 18 NOVEMBRE 2015 JOURNÉES CINÉMA ET PSYCHIATRIE

## 26 NOVEMBRE 2015 DE 9H À 17H30 REGARDS CROISÉS SUR LA CHRONICITÉ EN PSYCHIATRIE

Workshop du programme de recherche *Chronipsy*

## DU 2 DÉCEMBRE 2015 AU 3 JUILLET 2016 SENS DESSUS DESSOUS, USAGES ET REPRÉSENTATIONS DU VÊTEMENT À L'HÔPITAL PSYCHIATRIQUE

Exposition

## DU 16 AU 18 DÉCEMBRE 2015 NOËL AU BALCON

Concerts et spectacles tous publics

## 7 JANVIER 2016 À 12H30 GÉRARD MOREL

Chansons à textes

## 21 JANVIER 2016 À 19H VISITE SINGULIÈRE DE L'EXPOSITION SENS DESSUS DESSOUS

Avec Nadine Lahoz-Quilez, artiste plasticienne

## 4 FÉVRIER 2016 À 20H30 LA MOINDRE DES CHOSES

Projection au cinéma Les Alizés en présence du réalisateur Nicolas Philibert

## 3 MARS 2016 SOIRÉE DE LANCEMENT DE LA FÊTE DU LIVRE DE BRON

et visite singulière de l'exposition *Sens dessus dessous* avec un auteur invité

## 17 MARS 2016 JOURNÉE DE RÉFLEXION AUTOUR DU VÊTEMENT À L'HÔPITAL PSYCHIATRIQUE

## 31 MARS 2016 À 19H VISITE SINGULIÈRE DE L'EXPOSITION SENS DESSUS DESSOUS

Avec un auteur invité du Festival Quais du Polar

## 21 MAI 2016 À 19H NUIT DES MUSÉES - VISITE SINGULIÈRE DE L'EXPOSITION SENS DESSUS DESSOUS

Avec la compagnie Locus Solus

## DU 08 AU 15 JUIN 2016 - AU CŒUR DE TES OREILLES 12<sup>e</sup> ÉDITION DES SCÈNES DE RENCONTRES

## 9 JUIN 2016 À 19H CORPS INVENTIF - VISITE DANSÉE DE L'EXPOSITION SENS DESSUS DESSOUS

Avec la compagnie Pascoli

## 16 ET 17 JUIN 2016 JOURNÉES DU VINATIER

Réflexions scientifiques et contributions artistiques (dates à confirmer)

## LA FERME DU VINATIER

Le service culturel du Centre Hospitalier Le Vinatier est une interface originale reliant l'hôpital à la cité, intégrée à la politique d'établissement dès sa création en 1997 et ouverte à tous les publics.

Installée dans des bâtiments témoignant du passé agricole de l'hôpital, la Ferme du Vinatier constitue un espace public ouvert et protecteur dans l'hôpital, favorisant, au travers de ses actions culturelles, rencontres, échanges et mixité entre usagers, professionnels hospitaliers et population.

Depuis sa création, l'action transversale de la Ferme du Vinatier s'est construite et développée grâce à des partenariats associant les structures culturelles et universitaires du territoire, en collaboration constante avec les personnels de l'hôpital et les patients, suscitant ainsi l'intérêt et le soutien de l'État et des collectivités territoriales.

## L'ÉQUIPE DE LA FERME DU VINATIER

Coline Rogé, chef de projet

Sylvain Riou, chargé des projets artistiques et des expositions

Emilie Pigeon, assistante administrative et communication

Isabelle Buendia, hôtesse d'accueil

## AVEC LA COLLABORATION

du Centre de Formation de Musiciens Intervenant à l'école de l'Université Lumière de Lyon, du Conservatoire à Rayonnement Régional de Musique de Lyon, de l'École Nationale de Musique de Villeurbanne, du Conservatoire National Supérieur de Musique et de Danse de Lyon, de la Biennale Hors Normes, de l'Espace Albert Camus, de Lire à Bron, du Centre Chorégraphique Pôle Pik, du cinéma Les Alizés, de la Villa Gillet, de Quais du Polar, des compagnies Locus Solus, Pascoli, UGomina, Aircompagnie, Allegria Symphonique Orchestra, les Bretons de Lyon, des artistes Nadine Lahoz-Quilez, Sam Perkin, Maeva Combescot, Maïa Arnaud.

## AVEC LE SOUTIEN

du ministère de la Culture et de la Communication - Direction Régionale des Affaires Culturelles Rhône-Alpes, du ministère de la Santé - Agence Régionale de la Santé en Rhône-Alpes, de la Région Rhône-Alpes et de la Ville de Bron.

vinatier

ferme du  
e1



Crédits visuels : Page 6 : photographie Flore Giraud, Page 8 : crédit photographique Nadine Lahoz-Quilez, Page 8 : Cie Les Clefs à molette, photographie Sylvain Riou



L'ensemble des manifestations publiques organisées par la Ferme du Vinatier est gratuit et ouvert à tous, sauf mention contraire inscrite dans le programme.

→ Accès voiture : périphérique sortie Bron Vinatier, longer l'avenue F. Roosevelt puis au feu à droite, prendre le bd Pinel

→ Accès transports en commun : tram T2 arrêt Essart Iris (petite entrée piétonne le long de la grille en face de l'arrêt) ou bus C8 arrêt hôpital Vinatier

## À LA FERME DU VINATIER 2015 2016

La Ferme du Vinatier  
Centre Hospitalier Le Vinatier  
BP 300 39 - 95 Bd Pinel  
69 678 Bron cedex  
tél : 04 81 92 56 25  
laferme@ch-le-vinatier.fr  
www.ch-le-vinatier.fr/ferme