

# JOURNÉE RECHERCHE LE VINATIER

*INNOVATION*



*& THÉRAPIES DE DEMAIN*

**CONFÉRENCES ET PITCHS**

9h-10h : Accueil café et visite des stands

- 10h-11h :
- **Allocution d'ouverture** - *Pascal Mariotti et Thierry D'Amato*
  - **1<sup>ère</sup> conférence : PROTECT & ESPOIR** - *Benoît Chalancon, Aurélie Vacher & Edouard Leaune, Pauline Lau-tai*

11h-11h45 : **10 pitches**

- Remédiation des troubles de la cognition sociale : impact sur les processus cognitifs et l'activité cérébrale en électro-encéphalographie dans la schizophrénie - *Laura Bon*
- Perspectives des orthophonistes sur l'utilisation du télésoin face à l'échec scolaire lié aux troubles des apprentissages - *Sylvia Topouzhanian*
- La neurostimulation pour comprendre les bases cérébrales de l'externalisation auditive - *Laure Fivel*
- Attrape-moi si tu peux : le rôle du cadre de santé dans l'attractivité de la profession infirmière chez les jeunes diplômés - *Elise Blondelle*
- Les émotions peuvent-elles nous aider dans la détection précoce de la schizophrénie ? - *Anna Fiorito*
- Hybridation de la formation en santé des étudiants infirmiers - *Sylvia Topouzhanian*
- Créer une tâche naturalistique pour mesurer les syndromes anxieux, compulsifs et anhédoniques dans les études en ligne - *Jacqueline Scholl*
- Diver'city : une solution novatrice pour une ville plus inclusive et solidaire - *Guillaume Lio*
- Etudier les biais d'événement négatif et la perception temporelle dans le deuil après une mort violente - *Laurène Lestienne*
- Combiner les stimulations olfactive hédoniques et cérébrales dans la dépression résistante - *Laetitia Imbert*

11h45-12h30 : **2<sup>ème</sup> conférence : Actualités des neuromodulations en Psychiatrie** - *Jérôme Brunelin*

12h30-13h30 : **Pause déjeuner et visite des stands**

13h30-14h15 : **3<sup>ème</sup> conférence : Efficacité du modèle de Denver 12H par semaine durant 2 ans dans une population d'enfant de moins de 3 ans autistes franco-européens** - *Marie-Maude Geoffray*

14h15-14h35 : **5 pitches**

- Salle sensorielle en unité d'hospitalisation: quel impact sur les usagers? - *Céline Renouard, Laura Bon, Nicolas Franck*
- Les enjeux de la recherche infirmière impulsée par le binôme médecin - *Olga Samsonova*
- La neurostimulation pour diminuer la réponse au stress chez les personnes à risque de psychose - *Ondine Adam*
- Épuisement psychologique des étudiants infirmiers et axes innovants de prévention - *Marine Mangin*
- Démêler les interactions entre consommation de cannabis, symptômes de désorganisation psychique et activité cérébrale - *Mathilde Argote*

14h35-15h20 : **4<sup>ème</sup> conférence : étude KitCAT & Cohorte Marianne**

*Stéphanie Marignier & Sandrine Sonié*

15h20-15h40 : **5 pitches**

- En quoi l'animal en tant que média vivant peut contribuer à la prise en charge d'un patient dans le cadre de la réhabilitation psychosociale ? - *Catherine Padovan*
- Déconstruire l'erreur pour construire un étudiant réflexif - *Elodie Bourgeon*
- Étudier les bases cérébrales du reality-monitoring à travers le continuum psychotique - *Mélanie Perret*
- Le travail c'est la santé ! Le bien-être au travail, un levier managérial au service de l'implication - *Marion Bichat*
- Altération de la perception du temps en psychiatrie - *William Vallet*

15h40-16h40 : **5<sup>ème</sup> conférence : Cultiver l'expérience de la recherche participative : retours d'expérience et perspectives** - *Nicolas Franck, Laura Bon, Anne-Cécile Cornibert*

• **Allocution de fermeture** - *Halima Zeroug-Vial & Cindy Pages*

# 10h-11h : 1ère conférence : Ouverture & PROTECT - ESPOIR

## Etude PROTECT (PHRIP 2020) : mise en place d'un plan de protection par l'infirmier des urgences dans la prévention de la réitération suicidaire

Le plan de protection (PP) est développé aux USA par Stanley & Brown pour prévenir la réitération suicidaire. L'utilisation du PP n'est pas implémentée dans la pratique en France. L'objectif est d'évaluer l'efficacité de la mise en place par l'infirmier des urgences d'un PP avant la sortie d'hospitalisation pour diminuer la réitération suicidaire à six mois après la tentative de suicide.

UF Recherche Pôle Urgence psychiatrique

- Investigateur coordonnateur : Benoit Chalancon
- Comité scientifique : Pr Emmanuel Poulet, Dr Edouard Leaune, Dr Julie Haesebaert, Fabien Subtil, Louis Simon, Maxime Vieux, Aurélie Vacher

## Etude ESPOIR<sup>2</sup>S : Endeuillés par le Suicide d'un Proche : étude de faisabilité d'un Outil numérique d'Informations et Ressources pour la Résilience et le Soutien

Jusqu'alors, il n'existait aucune plateforme numérique de postvention en France. L'étude ESPOIR<sup>2</sup>S vise à développer avec et pour les personnes endeuillées par suicide une plateforme numérique de ressources, d'informations et de soutien.

UF Recherche Pôle Urgence psychiatrique

Dr. Edouard Leaune du Centre de Prévention du Suicide du Ch le Vinatier

# 11h-11h45 : 10 pitches

## Remédiation des troubles de la cognition sociale : impact sur les processus cognitifs et l'activité cérébrale en électro-encéphalographie dans la schizophrénie

Les troubles cognitifs sont fréquents dans la schizophrénie et sont associés à des anomalies de l'activité cérébrale. La remédiation cognitive s'est largement développée et la littérature récente montre que la compréhension des processus cérébraux impliqués son fonctionnement permettrait d'en comprendre les facteurs de réponse. Ce projet s'est intéressé aux effets de la RC sur l'activité cérébrale.

- Laura Bon (CRR, Unité d'Evaluation Fonctionnelle Villette, Pôle Centre)
- Pr Nicolas Franck (Pôle Centre, CRR)
- Léon Tremblay (ISC Marc Jeannerod)

## Perspectives des orthophonistes sur l'utilisation du télésoin face à l'échec scolaire lié aux troubles des apprentissages (POSUTES)

Cette étude vise à explorer l'intérêt de la e-orthophonie ou téléorthophonie, développée massivement durant la pandémie et ayant permis la continuité des soins. Même si la pratique semble acceptable pour les patients, des questions subsistent. Des lignes directrices cliniques seraient nécessaires pour guider les pratiques, avant de les pérenniser.

Sylvia Topouzkhian, CH Le Vinatier, UNADREO/LURCO & Université LYON 2  
Projet soumis dans le cadre de l'appel à Manifestation d'Intérêt 2023 SHAPE-Med@Lyon

## La neurostimulation pour comprendre les bases cérébrales de l'externalisation auditive

L'externalisation est la capacité à percevoir qu'une information auditive provenant de l'extérieur est réelle. Or, les patients atteints de schizophrénie ont des difficultés à percevoir que ce qu'ils entendent viennent de l'extérieur de leur tête. Pour les aider nous devons comprendre quelle zone du cerveau permet de distinguer ces informations de celles imaginées grâce à la neurostimulation.

Laure Fivel, PsyR<sup>2</sup> du Centre de Recherche en Neurosciences de Lyon – projet financé par le CH Le Vinatier.

## ATTRAPE-MOI SI TU PEUX... !

### Le rôle du cadre de santé dans l'attractivité de la profession chez les jeunes diplômés

Tout travail de recherche est motivé par la volonté de comprendre ce qui nous entoure. Pour ma part ces interrogations étaient le reflet des inquiétudes notre époque. A la veille d'un nouveau départ professionnel j'ai avant tout voulu mettre à profit ce temps pour ne pas subir mais comprendre les enjeux de mon futur professionnel. Car chercher, réfléchir, lire, comprendre c'est déjà agir, les réponses sont un bonus !

Elise Blondelle, IFCS-TL IFCS-TL (Institut de formation de cadre de santé du territoire lyonnais)

## Les émotions peuvent-elles nous aider dans la détection précoce de la schizophrénie ?

Dans ma thèse je cherche à déterminer si un dysfonctionnement du système cérébral émotionnel, qui est observé chez les patients avec une schizophrénie et qui sous-tend les altérations du traitement émotionnel reportée chez ces patients, serait également présent chez leurs apparentés sains. Cela pourrait constituer un biomarqueur indispensable à l'identification précoce des sujets à risque.

- Anna Fiorito (doctorante)
- Eric Fakra, Guillaume Sescousse (co-directeurs)  
Département de psychiatrie du CHU Saint-Etienne & PsyR<sup>2</sup> du Centre de Recherche en Neurosciences de Lyon

## Hybridation de la formation en santé des étudiants infirmiers (HFSM)

Pendant la crise COVID, l'urgence de la mise en place de l'hybridation des enseignements a favorisé l'installation de nouvelles formes de pratiques et modalités. Notre recherche vise à décrire et évaluer les effets de l'hybridation de la formation en IFSI sur l'acquisition des compétences relationnelles professionnelles et la préparation à l'exercice en psychiatrie.

Sylvia Topouzkhania, CH VINATIER & Université LYON 2  
Projet financé dans le cadre de l'appel à projets CH Le Vinatier / Lyon 2

## Créer une tâche naturalistique pour mesurer les syndromes anxieux, compulsifs et anhédoniques dans les études en ligne

L'un des objectifs de la psychiatrie computationnelle est de prédire qui répondra aux traitements sur la base de mesures objectives de la cognition. Pour cela, nous avons récemment conçu une tâche gamifiée. Dans un grand échantillon de participants (> 1000), nous avons constaté que la tâche peut mesurer de manière fiable les dimensions pertinentes pour la santé mentale.

Jacqueline Scholl, CH Le Vinatier, Inserm, CRNL, PsyR<sup>2</sup>  
(and Hailey Trier, Matthew Rushworth, from Oxford University)

## Diver'city : une solution novatrice pour une ville plus inclusive et solidaire

L'inclusion dans la ville des personnes neurodiverses nécessite que les lieux publics puissent s'adapter à leurs particularités. L'application Diver'City permettra de géolocaliser à Lyon, les commerces, les lieux de convivialité, les clubs de sport, etc... proposant des aménagements adaptés aux personnes avec troubles du neuro-développement, mais aussi aux personnes vulnérables et vieillissantes.

Guillaume Lio, Centre d'excellence iMIND porté par le CH Le Vinatier - Caroline Demily et Angela Sirigu

## PrEVENT : Proches Endeuillés de mort Violente : étude des biais d'Evènement Négatif et perception Temporelle

Cette étude porte sur les biais cognitifs chez les personnes ayant perdu un proche d'une mort violente (suicide, homicide, accident). L'hypothèse est que la présence de biais d'évènement négatif précoces serait un marqueur de l'apparition de troubles psychiatriques à terme. Ces biais seront mesurés à travers leur expression neurophysiologique (EEG) et comportementale (perception temporelle).

Laurène Lestienne, Centre de Prévention du Suicide du CH Le Vinatier, PsyR<sup>2</sup> du Centre de Recherche en Neurosciences de Lyon & Hospices Civils de Lyon – Projet financé par le CH Le Vinatier

## COBRA : Combiner les stimulations olfactives hédoniques et cérébrales dans la dépression résistante

Cobra est une étude qui propose un traitement innovant aux patients souffrant de dépression résistante aux antidépresseurs : une cure de stimulations cérébrales combinées à des stimulations olfactives hédoniques. Le but ici est de stimuler le circuit de la récompense, qui est hypoactif dans cette maladie. Ceci permettrait de réduire un symptôme clé et fréquent de la dépression.

Laetitia Imbert, PsyR<sup>2</sup> du Centre de Recherche en Neurosciences de Lyon – projet financé par la Fondation de France

# 11h45-12h30 : 2ème conférence Actualités des neuromodulations en Psychiatrie

## Actualités des neuromodulations en Psychiatrie

Les techniques de stimulation transcrânienne non invasive magnétique (TMS) ou électrique (tDCS) ont été proposées comme des moyens thérapeutiques alternatifs dans le traitement des symptômes psychiatriques pharmaco-résistants. Trente ans après la première publication scientifique dans la dépression, ou en sommes-nous dans l'utilisation pratique de ces techniques ?

Jérôme Brunelin, PsyR<sup>2</sup> du Centre de Recherche en Neurosciences de Lyon



## IMPLANTATION DES STANDS



# 13h30-14h15 : 3ème conférence

## Modèle de Denver

### Efficacité du modèle de Denver 12H par semaine durant 2 ans dans une population d'enfant de moins de 3 ans autistes franco-européens

L'intervention précoce dans l'autisme a été étudiée en utilisant le modèle Early Start Denver. Une étude a été menée sur 180 enfants, répartis en deux groupes, pour évaluer l'efficacité de l'intervention. Les résultats ont montré aucun effet sur le développement global, l'autisme ou le fonctionnement adaptatif. Cependant, les parents ont signalé des effets positifs sur les aspects sociaux et symboliques.

Marie-Maude Geoffray, Service de Neuro-développement Réhabilitation Intervention Spécialisée chez l'Enfant (SUNRISE)

### Salon sensoriel en unité d'hospitalisation, quel impact physiologique sur les usagers ?

Ce projet s'intéresse à l'impact d'un salon sensoriel sur la réponse électrodermale chez les usagers qui en bénéficient. En effet, ce type de dispositif s'est largement développé ces dernières années, notamment afin de limiter l'utilisation de mesures telles que l'isolement ou la contention en cas de crise. Cependant, peu d'études s'intéressent aux effets qu'ils ont sur le plan physiologique.

Céline Renouard, Hospitalisation Complète HC1  
Laura Bon & Nicolas Franck, Centre ressource de réhabilitation psychosociale (CRR)

# 14h15-14h35 : 5 pitches

### Les enjeux de la recherche paramédicale impulsée par le binôme cadre de santé-médecin

La recherche en soins se développe en France et devient plus accessible pour le personnel paramédical. Le tandem synergique cadre de santé-médecin représente un enjeu de taille dans l'accompagnement des investigations dans leur équipe. Cela permet d'améliorer la prise en soins des patients et offre l'opportunité aux soignants de faire avancer leur profession et de s'épanouir au travail.

Olga Samsonova, Cadre de santé, Psychopathologie du développement de l'enfant et de l'adolescent, HFME, HCL

### La neurostimulation pour diminuer la réponse au stress chez les personnes à risque de psychose

L'exposition à des stress répétés et intenses augmente le risque de développer la schizophrénie. De plus, les personnes à risque de schizophrénie présentent une réponse au stress exacerbée. En modulant l'activité d'une région cérébrale impliquée dans la régulation de la réponse au stress, nous souhaitons étudier si nous pouvons diminuer cette réponse exacerbée chez les personnes à risque.

Ondine Adam, PsyR<sup>2</sup> du Centre de Recherche en Neurosciences de Lyon – projet financé par CH Le Vinatier

## Épuisement psychologique des étudiants infirmiers

Depuis la période COVID, cet épuisement et ces différentes souffrances se sont majorées significativement.

Les étudiants en soins infirmiers ne sont pas épargnés, bien au contraire. Un triste constat confirmé durant notre stage pédagogique en IFSI effectué pendant notre formation de cadre.

Marine Mangin, IFCS-TL (Institut de formation de cadre de santé du territoire lyonnais)

## Démêler les interactions entre consommation de cannabis, symptômes de désorganisation psychique et activité cérébrale

La consommation de cannabis chez les individus ayant une schizophrénie est très fréquente. Son impact sur les symptômes psychotiques de ce trouble a souvent été étudié, négligeant son impact sur d'autres symptômes. Par exemple, le symptôme de désorganisation de la pensée s'en trouve également impacté au niveau clinique. Etudier cet impact au niveau cérébral permettra d'apporter plus de compréhension.

Mathilde Argote, SUAL du CH Le Vinatier & PsyR<sup>2</sup> du Centre de Recherche en Neurosciences de Lyon – projet financé par le CH Le Vinatier

## Etude KiCAT - Implémentation d'un kit de dépistage précoce et d'une conduite à tenir pour la prise en charge de l'autisme en pédiatrie générale

Savoir détecter très tôt les troubles du spectre de l'autisme, c'est faire gagner un temps précieux en permettant une intervention ciblée et précoce. Les bénéfices attendus de cette étude sont une amélioration du dépistage précoce, via l'utilisation d'un kit de deux questionnaires, et ainsi de l'accès au diagnostic.

- Stéphanie Marignier & Sandrine Sonié, Centre de Ressources Autisme Rhône-Alpes – CH Le Vinatier
- Behrouz Kassaï, Centre d'Investigation Clinique – Hospices Civils de Lyon

## Cohorte Marianne

Environ 1 à 2% de la population serait touchée par un TSA et 10 à 15% si l'on considère l'ensemble des troubles du neuro-développement. Le but principal de la Cohorte Marianne, en suivant 1700 familles dès la grossesse, est de construire une grande infrastructure de recherche pour étudier les déterminants génétiques et environnementaux des TSA et des autres troubles du neuro-développement.

Pr Amaria Baghdadli & Dr Marie-Christine Picot, CHU Montpellier



## En quoi l'animal en tant que média vivant peut contribuer à la prise en charge d'un patient dans le cadre de la réhabilitation psychosociale ?

Le média animal représente un levier motivationnel et d'empowerment. Il est un facilitateur du processus de changement in vivo reposant sur la triangulation animal-sujet-soignant. Le travail porte sur les compétences cognitives, émotionnelles, relationnelles et sur le sentiment d'efficacité personnelle. Les compétences sont travaillées via des scénarios (observation, prendre soin, ancrage, jeu).

Catherine Padovan, Pôle Est –Pôle PSYPA - CH Le Vinatier – Laboratoire DIPHE - Université Lyon 2

## Déconstruire l'erreur pour construire un étudiant réflexif, accompagner l'étudiant infirmier après une erreur associée aux soins

L'erreur est plus souvent associée à un échec qu'à ce qu'elle permet de construire. Pourtant, dans un contexte de soin, et donc avec un risque pour le patient, une erreur peut être source d'apprentissage pour un étudiant infirmier et l'aider, grâce à l'accompagnement des cadres de santé formateurs et des professionnels de terrain, à devenir un professionnel réflexif.

Elodie Bourgeon, IFCS-TL (Institut de formation de cadre de santé du territoire lyonnais)

## Étudier les bases cérébrales du reality-monitoring à travers le continuum psychotique

Vous êtes-vous déjà demandé si vous aviez bien éteint la lumière en partant de chez vous ou si vous aviez seulement imaginé le faire ? Dans ce pitch, découvrez un processus qui permet de distinguer les événements réels et imaginés et son rôle dans l'apparition de troubles psychotiques.

Mélanie Perret, PsyR<sup>2</sup> du Centre de Recherche en Neurosciences de Lyon – projet financé par le CH Le Vinatier

## Le bien-être au travail, un levier managérial au service de l'implication

La crise COVID a fortement marqué les esprits collectifs et, plus particulièrement, a éprouvé les équipes de soins. Depuis, l'hôpital public doit faire face à des difficultés de recrutement des professionnels de santé. À partir d'une expérience vécue durant cette période singulière de l'histoire hospitalière, nous nous sommes interrogée sur les ressources motivationnelles d'un infirmier travaillant en psychiatrie.

Marion Bichat, IFCS-TL IFCS-TL (Institut de formation de cadre de santé du territoire lyonnais)

## 15h20-15h40 : 5 pitches

### Les altérations de la perception du temps en psychiatrie

Considérant que les représentations mentales du temps sont le mode de fonctionnement de nombreux sous-systèmes cognitifs qui constituent la base de régulation des comportements, une altération de ces représentations peut produire des effets délétères sur la cognition et l'adaptation des comportements.

William Vallet, PsyR<sup>2</sup> du Centre de Recherche en Neurosciences de Lyon & le SMD-PL (Santé Mentale des personnes Détenu(e)s et Psychiatrie Légale) du CH Le Vinatier

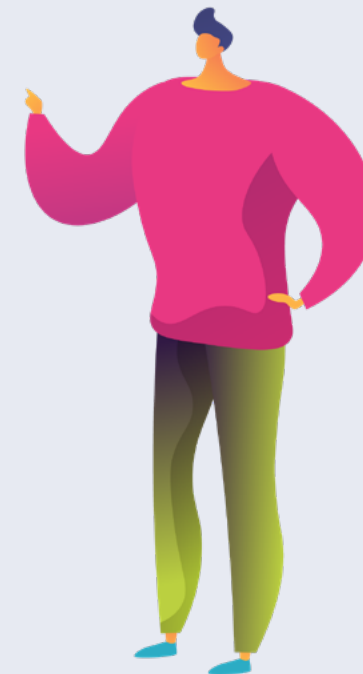


## 15h40-16h40 : 5ème conférence Cultiver l'expérience de la recherche participative & clôture

### Cultiver l'expérience de la recherche participative : retours d'expérience et perspectives

La recherche participative implique de travailler à la participation de chacun, à toutes les étapes du projet. L'engagement dans un projet de recherche en est une, décisive. C'est, pour les usagers de la santé mentale, pouvoir se projeter dans une démarche, un langage, qui peuvent provoquer le sentiment d'une distance sociale et culturelle à dépasser pour qu'ils s'émancipent au gré de cette expérience.

Nicolas Franck, Laura Bon, Anne-Cécile Cornibert, Centre ressource de réhabilitation psychosociale (CRR)



# JOURNÉE RECHERCHE LE VINATIER

*INNOVATION*



*& THÉRAPIES DE DEMAIN*

**BIBLIOGRAPHIE**

# BIBLIOGRAPHIE

## Recherche & Recherche participative en psychiatrie

### Premiers pas dans la recherche...

TEBEU P-M. **Manuel d'initiation à la recherche en santé.**

Paris : L'Harmattan, 2021. 494 p.

*Ouvrage disponible à la [Bibliothèque médicale](#).*

THUILIER O., EYMARD C. **La recherche en sciences paramédicales. (se) Former à et par la recherche.**

De la conceptualisation à la communication de travaux de recherche dans le cadre d'un mémoire de fin d'études. Paris : Lamarre, 2020. 281 p.

*Ouvrage disponible à la [Bibliothèque médicale](#).*

TRIMBUR M., DEVULDER I., BRENEK S. et al. [Premiers pas en recherche : un guide pratique.](#)

Lille : F2RSM Psy (Fédération régionale de recherche en psychiatrie et santé mentale Hauts-de-France), 2022. 18 p.

---

### Avancées & apports de la Recherche en Psychiatrie & en Santé mentale

CHENE G. **La place essentielle de la recherche en sciences infirmières : vision et perspective de santé publique.**

[RECHERCHE EN SOINS INFIRMIERS, 2022. 151 \(4\) : p. 5-7.](#)

MORVILLERS J. M., ROY C., LAOUENAN C., GOUTTE N.

**Alliance Thérapeutique entre les Patients hospitalisés en psychiatrie de Secteur et les Infirmier(e)s et Aide-Soignant(e)s: Une Etude Prospective, Observationnelle et Transversale.**

CANADIAN JOURNAL OF PSYCHIATRY. REVUE CANADIENNE DE PSYCHIATRIE, 2022. 67 (11) : 854–863.

SVANDRA P. **Recherche en soins : expliquer et comprendre.**

SANTE MENTALE, 2019. Hors-Série Formation : p. 6-10.

Des études de type EBN (evidence based nursing) visant à établir des données probantes, à des travaux de type anthropologique ou sociologique, en passant par des observations cliniques relevant de la phénoménologie, le champ de la recherche en soins est vaste et varié. Au-delà de la distinction classique entre recherches quantitatives et qualitatives, l'auteur différencie ici deux grands types de recherches, celles qui visent à expliquer et celles qui cherchent à comprendre...

*Revue disponible au [Centre de documentation des Instituts de formation](#).*

TORDJMAN S., KEROMNES G. **Equipe mobile en psychiatrie de l'enfant et de l'adolescent : les apports de la recherche.**

[INFORMATION PSYCHIATRIQUE, 2019. 95 \(6\) : p. 401-410.](#)

[La recherche en psychiatrie.](#)

Dossier documentaire réalisé par les documentalistes du réseau Ascodocpsy, septembre 2018.

[Les avancées de la recherche sur la santé mentale.](#)

**Entretien avec le professeur Marion Leboyer.**

France Bleu, Bonjour Docteur, novembre 2022.

[La santé mentale, où en est la recherche ?](#)

**Entretien avec le professeur Philippe Fossati.**

Interview réalisée dans le cadre d'une conférence sur la santé mentale à l'Institut du Cerveau, mars 2015.

[La recherche en psychiatrie.](#)

**Entretien avec le professeur Luc Mallet.**

France Culture, Avec ou sans rendez-vous, janvier 2012.

# BIBLIOGRAPHIE

## Recherche & Recherche participative en psychiatrie

### Infirmiers acteurs et actrices de la recherche en psychiatrie !

CARTON E., LEFEVRE-UTILE J.

**Le dynamisme de la recherche infirmière en psychiatrie et en santé mentale.**  
RECHERCHE EN SOINS INFIRMIERS, 2018. 135 : p. 5-6.

JOVIC L., LECORDIER D.

**La clinique infirmière : manière singulière de penser et d'agir dans le champ de la santé.**

RECHERCHE EN SOINS INFIRMIERS, 2021. 144 (1) : p. 87-104.

MASTRACCI M., SIMON B., SERNA L., ESTINGOY P., PERRIN-NIQUET A. et al.

**Freins, difficultés et facilitateurs dans la mise en place d'une recherche financée par le Programme hospitalier de recherche infirmière et paramédicale (PHRIP) : retour d'expérience d'un projet de recherche en santé mentale.**

RECHERCHE EN SOINS INFIRMIERS, 2020. 140 : p. 69-76.

---

### Recherche participative en psychiatrie

LEFEVRE-UTILE J., MONTREUIL M. PERRON A. et al.

**Prendre en compte la vulnérabilité partagée pour réduire le recours à la contrainte dans la prise en charge des troubles graves du comportement des patients avec déficience intellectuelle et/ou autisme : une ethnographie-herméneutique participative.**

NEUROPSYCHIATRIE DE L'ENFANCE ET DE L'ADOLESCENCE, 2022. 70 (7) : p. 368-379.

MOLINIE M.

**Recherches participatives : la contribution originale des Entendeurs de voix.**

PSN : PSYCHIATRIE SCIENCES HUMAINES NEUROSCIENCES, 2021. 19 (3) : p. 39-53.

ROCHEGONDE T.

**Que reste-t-il de la maladie quand on va mieux ? : Quand la recherche en psychiatrie associe les patients et leurs soignants.**

INFORMATION PSYCHIATRIQUE, 2021. 97 (1) : p. 11-18.

SESCOUSSE G.

**« Mon impact a été plus fort en une journée de recherche participative qu'avec mon dernier article ».**

Entretien publié sur le site de l'Inserm en avril 2022.

INSERM. La recherche participative.

Avril 2021.

SAFON M-O. La recherche participative en santé mentale.

Bibliographie thématique. Centre de documentation de l'IRDES, avril 2021.

Les patients prennent le pouvoir. France Culture, LSD (La Série Documentaire), novembre 2017.

Bibliographie réalisée par Anne-Céline Dartevél  
Recherches effectuées sur SantéPsy, Cairn, Pubmed  
& Google Scholar en mai 2023  
Contact : bibliotheque\_medicale@ch-le-vinatier.fr

# BIBLIOGRAPHIE

## Focus sur les travaux & publications des équipes de Recherche CH Le Vinatier

### CRA (Centre de Ressources Autisme Rhône-Alpes)

ZORN J., ABDOUN O., SONIE S., LUTZ A.  
**Cognitive Defusion Is a Core Cognitive Mechanism for the Sensory-Affective Uncoupling of Pain During Mindfulness Meditation.**  
PSYCHOSOMATIC MEDICINE, 2021. 83 (6) : p. 566-578.

REVOL P., TOUIL N., HAVE L., RODE G., JACQUIN-COURTOIS S., ROSSETTI Y.  
**Prisms adaptation improves haptic object discrimination in hemispatial neglect.**  
CORTEX, 2020. 123 : p. 152-161

### CRR (Centre Ressource de Réhabilitation Psychosociale)

BARBALAT G., PLASSE J., GAUTHIER E., VERDOUX H., QUILES C., DUBREUCQ J., LEGROS-LAFARGE E., JAAFARI N., MASSOUBRE C., GUILLARD-BOUHET N., HAESEBAERT F., FRANCK N.  
**The central role of self-esteem in the quality of life of patients with mental disorders.**  
SCIENTIFIC REPORTS, 2022. 12 (1) : p. 1-10.

TINLAND A., LOUBIERE S., MOUGEOT F., JOUET E., PONTIER M., BAUMSTARCK K., LOUNDOU A., FRANCK N., LANÇON C., AUQUIER. P., DAiP Group.  
**Effect of Psychiatric Advance Directives Facilitated by Peer Workers on Compulsory Admission Among People With Mental Illness : A Randomized Clinical Trial.**  
JAMA PSYCHIATRY, 2022. 79 (8) : p. 752-759.

### CRIAVS (Centre Ressource pour les Auteurs de Violences Sexuelles en Auvergne Rhône-Alpes)

MONCANY A-H., VIGOURT-ODART S., CANALE N., CHOLLIER M., MOUCHET S., BOUCHARD J-P.  
**Les Centres Ressources pour les Intervenants auprès des Auteurs de Violences Sexuelles (CRIAVS).**  
ANNALES MEDICO-PSYCHOLOGIQUES, 2020. 178 (6) : p. 657-663.

DELARUE J-M., ALEZRAH C., MOUCHET S., LACAMBRE M.  
Quelle approche pour les auteurs de violences sexuelles ?  
INFORMATION PSYCHIATRIQUE, 2019. 95 (10) : p. 791-798.

### GENOPSY

BABINET M-N., CUBLIER M, DEMILY C, MICHAEL GA.  
**Eye Direction Detection and Perception as Premises of a Social Brain: A Narrative Review of Behavioral and Neural Data.**  
COGNITIVE, AFFECTIVE, & BEHAVIORAL NEUROSCIENCE, 2022. 22 (1) : p.1-20.

REY R., POISSON A., LIO G., FRANCK N., CHATRON N., TILL M., BRALET M-C, BABINET M-N., BARDEL-DANJEAN C., SANLAVILLE D., LESCA L., DEMILY C.  
**Clinical Utility of Systematic CGH-Array Genetic Testing In Real World Schizophrenia.**  
EUROPEAN NEUROPSYCHOPHARMACOLOGY, octobre, 2022.

# BIBLIOGRAPHIE

## Focus sur les travaux & publications des équipes de Recherche CH Le Vinatier

### iMIND

HABART M., LIO G., SOUMIER A., DEMILY C., SIRIGU A.  
**An optimized iDISCO+ protocol for tissue clearing and 3D analysis of oxytocin and vasopressin cell network in the developing mouse brain.**  
STAR PROTOCOLS, 2023. 4 (1) : p. 1-20.

SOUMIER A., HABART M., LIO G., DEMILY C., SIRIGU A.  
Differential fate between oxytocin and vasopressin cells in the developing mouse brain.  
ISCIENCE, 2021. 25 (1) : p. 1-19.

### ORSPERE-SAMDARRA

LE GOFF G., CARBONEL N.  
**Se raconter par l'écriture, un atelier à destination des personnes migrantes.**  
RHIZOME, 2023. 84 (1) : p. 14.

CHAMBON N., LE GOFF G.  
**Les leçons du traumatisme.**  
RHIZOME, 2021. 80-81 (2-3) : p. 2-3.

### PSYR<sup>2</sup>

BRUNELIN J, GALVAO F., MONDINO M.  
**Twice daily low frequency rTMS for treatment-resistant auditory hallucinations.**  
INT J CLIN HEALTH PSYCHOL., 2023. 23 (1) : p. 1-5.

ADAM O., BLAY M., BRUNONI A. R., CHANG H-A., GOMES J. S., JAVITT D. C., JUNG D-U., KANTROWITZ J. T., KOOPS S., LINDENMAYER J-P, PALM U., SMITH R. C., SOMMER I. E., VALIENGO LDCL., WEICKERT T. W. , BRUNELIN J., MONDINO M.  
**Efficacy of Transcranial Direct Current Stimulation to Improve Insight in Patients With Schizophrenia: A Systematic Review and Meta-analysis of Randomized Controlled Trials.**  
SCHIZOPHRENIA BULLETIN, 2022. 48 (6) : p. 1284–1294.

### REPERE Senior

ROUCH I., STRIPPOLI M-F., DOREY J-M., RANJBAR S., LAURENT B., VON GUNTEN A., PREISIG M.  
**Psychiatric disorders, personality traits, and childhood traumatic events predicting incidence and persistence of chronic pain: results from the CoLaus. PsyCoLaus study.**  
PAIN, avril 2023.

PONGAN E., ROUCH I., HERRMANN M., PERROT C., LEBRUN-GIVOIS C., SPIRLI L., BRIOLLET C., SAINT MARTIN H., LAURENT B., BACHELET R., EL HAOUARI H., BUISSON A., EDJOLO A., DOREY J-M.  
**Anxiety symptoms during COVID-19 in older adults with psychiatric disorders.**  
FRONTIERS IN PSYCHIATRY, janvier 2023.

# BIBLIOGRAPHIE

## Focus sur les travaux & publications des équipes de Recherche CH Le Vinatier

### SUAL (Service Universitaire d'Addictologie de Lyon)

DE TERNAY J., LARRIEU A., SAUVESTRE L., MONTEGUE S., GUENIN M., ICARD C., ROLLAND B.

**Insufficient Physical Activity Is a Global Marker of Severity in Alcohol Use Disorder: Results from a Cross-Sectional Study in 382 Treatment-Seeking Patients.**

NUTRIENTS, 2022. 14(23) : p. 1-9.

ROLLAND B., DALON F., GAUTHIER N., NOURREDINE M., BERARD M., CARTON L., BROUSSE G., LLORCA P-M., JACOUD F., VAN GANSE E., BELHASSEN M.

**Antipsychotic prescribing practices in real-life (APPREAL study): Findings from the French National Healthcare System Database (2007–2017).**

FRONTIERS IN PSYCHIATRY, 2022. 13 : p. 1-10.

### SUNRISE

GEOFFRAY M-M., ROBINSON L., RAMAMURTHY K., MANDERSON L., O'FLAHERTY J., LEHTONEN A., TORDJMAN S., GREEN J., VASSALLO G., GARG S.

**Predictors of cognitive, behavioural and academic difficulties in NF1.**

JOURNAL OF PSYCHIATRIC RESEARCH, 2021. 140 : p. 545-550.

JUREK L., OCCELLI P., DENIS A., AMESTOY A., MAFFRE T., DAUCHEZ T., OREVE M-J., BAGHDADLI A., SCHRODER C., JAY A., ZELMAR A., REVAH-LEVY A., GALLIFET N., ALDRED C., GARG S., GREEN J., TOUZET S., GEOFFRAY M-M., IFPAD STUDY GROUP.

**Efficacy of parent-mediated communication-focused treatment in toddlers with autism (PACT) delivered via videoconferencing: a randomised controlled trial study protocol.**

BMJ OPEN, 2021. 7;11(4):e044669.

### UPP (Unité de Psychoéducation et Psychothérapie) / CLAP (Centre Lyonnais des Aidants/familles en Psychiatrie)

LESPINE L-F., BOHEC A-L., DOREY J-M., DUBIEN BERBEY C., LOURIOUX C., D'AMATO T., KREBS M-O., ROUCH I., REY R.

**Caregiving-related experiences associated with depression severity and its symptomatology among caregivers of individuals with a severe mental disorder: an online cross-sectional study.**

EUR ARCH PSYCHIATRY CLINICAL NEUROSCI., juin 2022 : p. 1-14.

REY R., DE MARTENE B., BALTAZAR M., GEOFFRAY M-M., D'AMATO T., DEMILY C., BOHEC A-L.

**A 1-Day Training Course to Disseminate the BREF Psychoeducational Program to Caregivers and Promote Network Establishment between Psychiatry Departments and Family Associations.**

ACADEMIC PSYCHIATRY, avril 2022 : p. 1-8.

### UF RECHERCHE URGENCES PSYCHIATRIQUES

LESTIENNE L., LEAUNE E., HAESEBAERT J., POULET E., ANDRIESSEN K.

**An integrative systematic review of online resources and interventions for people bereaved by suicide.**

PREVENTIVE MEDICINE, 2021. 152 : p. 1-10.

LEAUNE E., VIEUX M., MARCHAL M., COMBES C., CRANDALL S., HAESEBAERT J., POULET E.

**Santé mentale, qualité de vie et stratégies de coping des étudiants en santé français au début de la pandémie COVID-19 : une enquête en ligne.**

L'ENCEPHALE, 2022. 48 (6) : p. 607-614.



# JOURNÉE RECHERCHE LE VINATIER

*INNOVATION*



*& THÉRAPIES DE DEMAIN*

**MERCI !**



Centre hospitalier  
Le Vinatier